



報 みなみおくに

発行 南小国町役場 TEL42-1111 印刷 (有)太陽印刷社 TEL42-0388

町の人口	
62年3月末現在	
総人口	5,368人 -25
男	2,558人 -11
女	2,810人 -14
世帯数	1,347戸 ±0

No. **282**

あいさつ励行で明るい町にしよう。
礼儀を重んじ豊かな心を育てよう。
時間の厳守を生活の基本にしよう。

家庭で語ろう交通安全
まがり角とまる器情持っしつじ

私達の団体(町民・各職場)は明るく元気を挨拶をかわし、礼儀を重んじて、より深い親しみと愛情を育み、時間厳守を生活の基本として、青少年の健全育成と共に推進し、よりよい町づくりと地域の進行発展を実践することを決議する。

- 一、あいさつ励行で明るい町をつくらう
- 二、礼儀を重んじ豊かな心を育てよう
- 三、時間厳守を生活の基本にしよう

1987

5月号/62



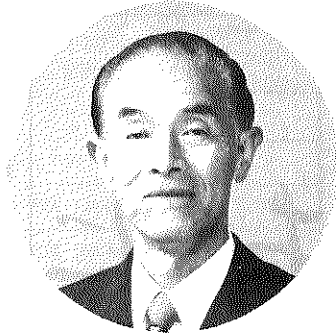
町の顔 町民の代表決まる!!

第十一回地方統一選挙により

新たに町長・議会議員が決まりました!!

◎議会議員

◎町長



橋本

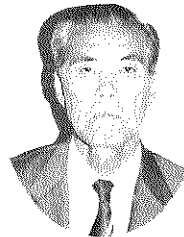
公 (65)
当1
(千光寺)



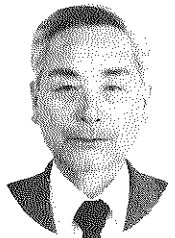
中島智勇 (58)
瓜上当1



穴井房夫 (57)
竹の熊当1



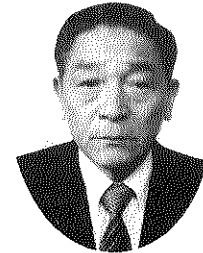
首藤敏男 (60)
上町当1



北里敏明 (58)
杉田当1



後藤昭雄 (45)
志津当1



鞭馬司 (65)
湯田当4



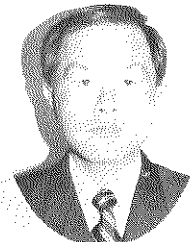
藤堂徹美 (47)
平瀬当1



穴井義正 (54)
黒川当1



太田義市 (59)
志津当1



東平和 (38)
矢津田当1



佐藤鼎 (58)
落見当2



井政二 (57)
星和当1



井野貢 (59)
上町当4



麻生章 (66)
長迫当2

統一地方選挙実施さる!!

去る四月二十一日、第十一回統一地方選挙が町長・町議会議員の任期満了に伴ない告示され、町長二名・町議会議員(定数十四名)十七名の立候補となり五日間の選挙戦が繰り広げられ、四月二十六日の投票日に町民の審判が下されました。町長を始め、町議会議員現職4名、新人10名の新旧交代となりました。

なお、各投票区ごとの投票率は次の通りです。

投票者調 (集計表)

投票所	選挙当日 有権者数①			投票者数②			投票率③		
	男	女	計	男	女	計	男	女	計
第1投票所	484	563	1,047	456	546	1,002	94.21	96.98	95.70
第2投票所	227	246	473	217	242	459	95.60	98.38	97.04
第3投票所	180	208	388	175	204	379	97.22	98.08	97.68
第4投票所	120	114	234	111	109	220	92.50	95.61	94.02
第5投票所	95	108	203	94	108	202	98.95	100.0	99.51
第6投票所	257	330	587	248	315	563	96.50	95.45	95.91
第7投票所	14	18	32	13	17	30	92.86	94.44	93.75
第8投票所	95	102	197	92	99	191	96.84	97.06	96.95
第9投票所	100	103	203	98	102	200	98.00	99.03	98.52
第10投票所	90	96	186	87	94	181	96.67	97.92	97.31
第11投票所	134	164	298	132	163	295	98.51	99.39	98.99
第12投票所	54	52	106	54	52	106	100.0	100.0	100.0
計	1,850	2,104	3,954	1,777	2,051	3,828	96.05	97.48	96.81



開票風景

農業者年金相談一問一答

①最近、農業委員や農協の人から、農業者年金に必ず加入するよういわれております。農業者は必ず加入しなければならぬでしょうか。

②なお、この農業者年金は政策年金として位置付けられていることから、他の公的年金に比べて非常に手厚い国庫負担がされており、国庫負担や物価スライド制のない個人年金よりはるかに有利であることは将来ともまちがいないところであります。

協長 北里達之助(主) 主催によるジャージー導入30周年記念式典が小国町切原小国家畜市場において開催されました。小国郷に初めてジャージー牛が導入(豪州より輸入)されたのは、昭和32年2月26日でそれ以来30年間多くの関係者の努力によってジャージー酪農は今日まで守られてきました。近年において消費者のニーズの変化により、ジャージー牛乳の価値が見直され、特別扱商品として今後の飛躍的発展が期待されています。式典には関係者をはじめとして来賓、酪農家等150名以上が出席して開催され、功労者表彰及び記念講話等が行なわれました。又当日は世界ジャージー協議会(加盟国23ヶ国)より30余名の視察団が来町し式典を盛り上げると共に、焼肉パーティー(交流会)では和気あいあいの中で交流会が行なわれました。

③①農業者年金制度は、長い間の全国の農家からの強い要望によって創設されたものであり、農業者だけを対象とした唯一の公的な年金です。加入対象者は、国民年金の第1号被保険者又は任意加入者であつて、自営分業の農地等の経営面積が50アール以上ある農業経営主は、法律上当然に被保険者となり、その旨届出しなければならぬことになつております。したがつて当然加入資格者は必ず加入届を提出しなければなりません。

②また任意加入者は自分の申出により加入できることになつていますが、加入時期をのがしつと後のまつりとなり、もう絶対加入でき

その他、農業者年金のお尋ねは、町農業委員会又は農協農年係へどうぞ。

小国郷ジャージー

導入30周年

記念式典開催!!

昭和62年4月16日、南小国町、小国町、南小国農協、小国農協の4団体(会長小国農



昭和六十一年度 事業実施のあらまし

事業名 新農業構造改善事業
(波居原営農用水工事)

場所 満願寺波居原

総工費 一七、四四、〇〇〇円

事業量 配水管L二五九四m

事業完了日 昭和六十一年十一月二十日

施工業者 甲斐電工社

事業目的 地域内における、
営農用水の確保と地
域農家の生活環境の
改善向上を図る。

事業名 新農業構造改善事業
(花卉育苗施設工事)

場所 満願寺田の原

総工費 六、〇四、〇〇〇円

事業量 一棟二七八㎡

事業完了日 昭和六十二年三月十五日

施工業者 仲野賢司産業株式
会社

事業目的 花の健苗と育成確
保、品質の向上を図
り、農業経営の安定
を目的とする。

事業名 新農業構造改善事業
(区画整理工事)

場所 満願寺田の原

総工費 三、四九、〇〇〇円

事業量 一・二七ヘクタール

事業完了日 昭和六十二年三月十日

施工業者 熊本県土地改良事
業団体連合会

事業目的 土地基盤の整備を
実施し、農地高度利
用を図る。

事業名 新農業構造改善事業
(育苗施設工事)

場所 赤馬場年手

総工費 二〇、七五、〇〇〇円

事業量 育苗室一棟
堆肥舎一棟

事業完了日 昭和六十二年三月二十日

施工業者 系統施行

事業目的 共同育苗により健
苗を生産し、品質の
向上と生産量の増大
を図り、農家経営の
安定を図る。



工事名 山村広場地下水工
事

場所 赤馬場西市原

総工費 五、〇〇〇、〇〇〇円

工事完了日 昭和六十二年三月三十日

施工業者 北里道路

事業名 団体営小規模排水対
策特別事業

場所 赤馬場脇戸
(区画整理工事)

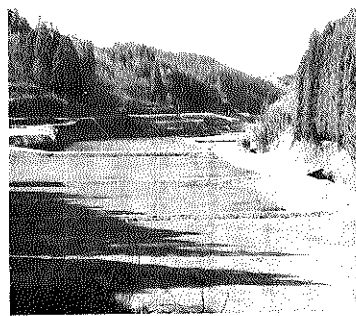
総工費 四、〇〇〇、〇〇〇円

事業量 三・七九ヘクタール

事業完了日 昭和六十二年三月二十五日

施工業者 熊本県土地改良事
業団体連合会

事業目的 用排水路の分離、
区画整理等を実施し



て乾田化、農作業の
省力化と転作作物の
定着化を促進し、農
家の所得向上を図る。

事業名 町道和田玉来線改良
工事

場所 米山内

総工費 三、六五、〇〇〇円

事業量 L二〇六m
W二五・〇m

工事完了日 六十二年二月十二日

施工業者 (有)井上建設



事業名 町道吉原線改良工事
場所 扇地内
総工費 二、〇三、〇〇〇円
事業量 L二二〇m
W二五・〇m

工事完了日 六十二年一月二六日

施工業者 (有)丸井建設

事業名 町道荒倉志賀瀬線
改良工事
場所 志賀瀬地内
総工費 五、〇〇〇、〇〇〇円
事業量 L一〇四・五m
W二四・〇m

工事完了日 六十二年三月五日

施工業者 (有)井上建設

事業名 町道中湯田赤迫線
他一件舗装工事

場所 古賀・矢田原間
総工費 三、〇〇〇、〇〇〇円

事業量 L一一、〇七五m
W二四・〇m

工事完了日 六一年九月二四日

施工業者 (株)北里道路

年金手帳を大切に

しまししょう!!

あなたは年金手帳をお持ちですか。この手帳は、国民年金、厚生年金保険の二制度に共通するもので、あなたが加入した制度ごとの記号番号、加入年月日などが記入されています。年金手帳の記号番号は、一生を通じて使用するもので、転職等で加入や脱退を繰り返しても、最初に加入したときの記号番号で手続きをすることに なります。再度加入したとき、誤って新たに年金手帳の交付を受けますと、加入期間の記録が別々に保管されることになり、年金を受ける際に年金の決定が遅れたり、一部の記録がもれたりすることもありますので、あなたの年金手帳を一度確認しましょう。

○年金手帳を二冊以上持つている場合……記号番号重複取得届に、持っている年金手帳を添えて提出し、記号番号を一本にします。

○年金手帳を亡くしたとき……「再交付申請書」を提出して年金手帳の再交付を受けます。○氏名が変わったとき……「氏名変更届」に年金手帳を添えて提出し、氏名を改訂してください。

5月は国民年金

受給者の現況届の提出時期です!!

国民年金の障害年金、母子年金、準母子年金、遺児年金及び寡婦年金を受けている方は、毎年5月31日までに「国民年金受給権者現況届」を提出することになっています。この現況届は、受給者が引き続き年金を受けることができかどうかを確認する大切な届です。この届が期限までに提出されないときは、年金の支払いが遅れたり、止まることもありますので、期限までに必ず役場年金係へ提出してください。なお、昨年の6月1日以降に年金を受けるようになった方は、提出する必要はありません。

国保だより



「エイズはこんな病気です」

エイズにかかると、生きるために必要な体の抵抗力が壊されていきます。

そのため、重い肺炎やあらゆる種類の「がん」に侵されやすくなります。

「エイズの原因はウイルスです」

エイズはエイズウイルスが原因です。

エイズウイルスを持つている人の血液や精液が、あなたの体の中に入ると感染します。

「エイズ予防は性的接触に注意することです。」

エイズは、とてもうつりやすい病気です。

性的接触以外の日常生活でうつったことはありません。

◎性的接触については次のことに気をつけましょう。

①不特定の相手との性的接触は避けましょう。

②性的接触の相手に注意しましょう。(特に、エイズまたは、その疑いのある人、男性同性愛者、薬物濫用者、エイズ多発国の人、売春行為をしている人、以上の人と性的接触がある人)

◎性的接触の方法での注意も効果があります。

①こう門や口を使う性行為は危険です。

②コンドームを使うなど、相手の体液に直接触れない工夫をすることは予防に有効です。

「あとは心配することはありません」

血液も主な感染経路ですが日常生活で触れる程度の血液でうつることはありません。

食べ物、飲み物、食器を介してうつることはありません。

くしゃみやせきでもうつることはありません。

握手や、おフロ、トイレ等でもうつりません。

「心配なら検査を受けてみてはいかがですか?」

ウイルスが体の中に入っても、すぐにはエイズにかかったかどうか自分ではわかりません。

心配なら血液検査を受けましょう。

検査は、うつったと思う時から2ヶ月くらいたつてから受けましょう。それまでは検査しても、はつきりとわからないことがあります。

「もっと知りたい時は気軽に相談できる所があります」

最寄りの保健所各都道府県の担当課で相談に応じています。

電話でもかまいません。

お名前なしで相談できます。

「外国へいく予定のかたは特に次のことに注意して下さい。」

国によっては、エイズにかかっている人の割合が高い可能性ががあります。

外国での知らない人との性的接触は避けましょう。

国によっては、医療機関の感染予防対策、輸血の安全対策が十分でない可能性ががあります。

厚生省エイズに関する資料より――

こんにちには保健婦です!!

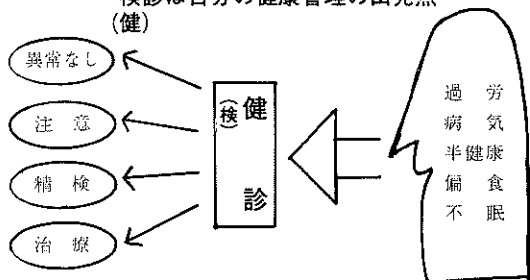
定期的巡回健康診査の時期がまいました!!
病気は気づかぬうちに始まっています!!

ある人は、体がだるくてもこの程度は「健康」だと思いいある人は、少し体がだるいと「異常」と感じるというように「健康」とか「異常」というものは、人それぞれによって感じ方がまちまちです。特に成人病のように徐々に病気の進むものは、長いあいだ病気の進行に気づかないことが多いのです。

病気がある程度進行するといろいろの自覚症状があらわれ、体の調子が変わだということに気づきます。

大部分の人が、自覚症状があつて始めて医師を訪れるのですが、「健康」だと自分で感じているときから定期健康診査をうけ、体の異常や病気の早期発見に努めることが健康を守るための第一歩です。人間の体は、日々刻々と変化

検診は自分の健康管理の出発点(健)



しているものです。昨年「異常なし」であつたから今年もそうかという、必ずしも「異常なし」とは限りません。また、だれしも歳をとるに従つて老化し、それとともに体の異常状態も増えてきます。特に、成人病といわれる高血圧や動脈硬化、心臓病、糖尿病、あるいは、ガンなどは30才代の後半から発生が急に増加しています。

定期的な検査を受けることにより、自分の体の状態の流れをつかむことが、早期に異常をみつけ出す「カギ」といえます。

さあ! あなたの地区の健診日はいつ? 日程表をもう一度ごらん下さい。

検査内容と検査の目的は次のとおりです。

*胸部レントゲン撮影

- * 問診 (健康診査票持参) 今までの病気や、現在の症状の有無
- * 体格 (身体計測) 肥満・やせ
- * 医師の診察 視診・聴診・触診
- * 血圧測定 高血圧・低血圧の有無
- * 血液検査 腎臓機能・肝臓機能・動脈硬化
貧血・糖尿病
- * 検尿 腎機能・糖代謝・肝機能
- * 心電図 (但し医師が必要と認めた者) 不整脈・心筋障害・冠動脈の状態等
- * 眼底検査 (但し医師が必要と認めた者) 目の病気・高血圧・動脈硬化
糖尿病

ムシ歯を防ぐ オヤツのしつけ

小学生になった東京の五つ子たちは、五人ともムシ歯なしの健康な歯をしているそうです。お母さんが毎日、子供たちの口をアーンと開けさせて、ムシ歯にならないように注意してきたことと、規則正しい食生活を守ってきたからです。

また、厚生省が最近行った全国的な健康調査で、保育所の子供たちは一般の子供たちよりも極端にムシ歯が少ないことがわかりました。食事やおやつの間隔がきちんと決まっています。「だから食い」のない生活が良い結果を生んだのです。時間や量を決めて、食べた後は必ず歯を磨くようにしましょう。「口の中をのぞいてみると、その子の家庭のしつけの良さあしがわかる」ともいえるのです。

食事の間隔をだいたい二時間〜三時間おいて、おやつは十分以内で食べられる量を与

え寝る前は食べさせないというのが、ムシ歯の子供が少ない保育園だという調査があるそうです。間食も食事が進まなくなるほど与えないように気を配ることも必要です。

健康増進のための日頃のしつけが、結果的には子供達のムシ歯退治につながるというわけです。

調理師試験のお知らせ

お知らせ

昭和六十二年度の調理師試験が次の要領で行なわれます

◆受験資格

二年以上の調理実務に従事した人。

◆試験期日

八月五日(水) 熊本女子大学

◆受験手続き

願書に三千九百円の県収入証紙を貼り①二年以上の調理業務証明書②写真(縦5cm・横4・5cm)を添えて六月三日から十日まで保健所へお申込み下さい。

※願書の請求(五月十五日以降お問い合せは保健所へ。

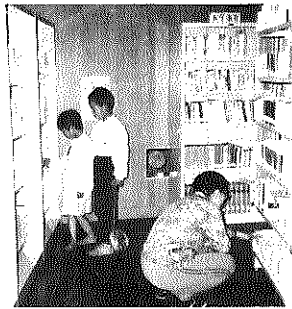
利用して下さい

南小国町図書館

本年四月より、南小国町中
央公民館の一室に図書館をオ
ープンしましたが、周知不足
で出足は、今一つといったと
ころでした。毎月第二木曜日
と第四木曜日の午後二時から
午後七時までの間に、一人3
冊借りられますので、ご利用
下さい。五月分の貸出日は七
日と二十一日です。尚、利用
された方々の声を聞いてみま
したので、掲載させていただきます。

◎北 睦子さん(千光寺)
貸し出し時間が午後七時迄で
すので助かります。有意義に
利用したいと思います。

◎上條とし子さん(杉田住宅)
開館できて、とても嬉しいで
す。次の貸出日が待ちどおし
いです。



◎斉藤えい子ちゃん(小四)
学校にない本とかが、たくさ
んあるのでこれから楽しみにま
す。

◎阿部よしみさん(中一)
読みたい本が、買わなくても
読めるようになったから嬉し
いです。

◎金丸初喜さん(志賀瀬)
今迄、県立移動図書館の本を
借りに行きたかったけど、町
に出来て、ありがたいですね。

◎投稿俳句より

寥寥子先生

明易し〜 早や三回忌

佐藤 里秋

夏山へ向ふ車に木出し馬

日隈 白龍

花も散りや、諦めし三回忌

下城 宇良

外輪の野焼煙の立ちこむる

後藤 美津

春耕の畦に上着を放り上げ

武田 松子

ふるさとに野焼の宰領して老

河津 春兆

減反に又減反やペンペン草

河津 青山

管理者と立合人と木の芽和へ

杉 千代志

何時迄も郭公耳にある夕べ

杉 艸子

漱石の遭難の野は今枯野

本田 菁爽

町民のひろば

みなさまの二投稿をおまちしています!!

母の脈果て春の夜深さま、

川津佳津美

なにもかも忘れ一刻杉植うる

佐藤 淡竹

菜の花の畦つたいきし一ツの

石橋 郷水

思 嘯や立合人と言ふ一日

佐藤真砂秋

句のえにし師を恋ふ人等春灯

北里 田鶴

下 日日伸びる若葉に梅の実をつ

佐藤 美枝

かじか鳴くほとりに建ちし無
人市 銜水佐千子

黄すみれの群落もみし京の旅

杉野 正依

ループ橋春の息吹の里なりし

橋本 やち

(86年度 人権作文第十集より)

○かなしかったこと

星和小一年

さとうあきのり
このまえ、みちでみんなと

けどゆるしてくれませんでした。
た。ぼくはなきそうでした。

○去年

黒川小五年 右藤和也

去年ぼくは、こういうこと
があった。それは、ぼくがな
にもとっていないのに、Aく
んやBくんが、「CくんがDく
んの本、とったつちやねいな
。」と言いました。(なぜ、
とっていないのに、とったち
うたがわれないけないのだろ
う。)と思った。そしてぼく
は言った。

「ぼくがとったつちやねいも
ん。」

と言ったら、Eくんが
「なら、だれがとったつちや。」
と言った。それでぼくは言っ
た。

「そげなんこつ言うたちや
みてねいきわからんわい。」
と言ったら

「ほらみる、やつぱとったつ
ちやろう。」とAくんと言わ
れたからくやくしてたまら
なかつた。なみだがでてきそ
うだった。しまいには、どろ
ぼうあつかいされた。

町民カレンダー	
62.5 May	
1 金	年金相談日 [小国町開発センター] 午前10時～午後3時 予防注射(三種混合I期) 生後24ヶ月～48ヶ月児 午後1時～2時[管理センター]
2 土	健康相談 [湯田公民館] (午前9時～11時)
3 日	憲法記念日 休日在宅医 [武石医院] ㊤2463
4 月	振替休日 休日在宅医 [榎木医院] ㊤2076
5 火	こどもの日 休日在宅医 [蓮田医院] ㊤1163
6 水	予防注射 ツ反 [満願寺小学校] [星和小学校]
7 木	3才児健診 (S58.10.8生～S59.5.7生) (午後1時～1時30分送受付)[管理センター]
8 金	予防注射 BCG [満願寺小学校] [星和小学校] 木材共販日
9 土	
10 日	休日在宅医 [大塚医院] ㊤3221
11 月	住民健康診査 [管理センター] (午前9時30分～12時) (午後1時30分～4時)
12 火	〃 [下中原公民館] [和田公民館] (午前9時30分～11時30分) (午後1時～4時)
13 水	〃 [上中原公民館] [湯田公民館] (午前9時30分～12時) (午後1時30分～4時)
14 木	〃 [黄川公民館] [森園公民館] [中杉田公民館] (午前9時～9時30分) (午前10時～12時) (午後1時30分～4時)
15 金	〃 [波居原公民館] [田の原公民館] (午前9時30分～12時) (午後2時～4時)
16 土	
17 日	休日在宅医 [音成医院] ㊤2069
18 月	住民健康診査 [白川公民館] [黒川駐在所前] (午前9時30分～11時30分) (午後1時～4時)
19 火	〃 [星和公民館] [吉原公民館] [扇公民館] (午前9時30分～11時30分) (午後1時30分～3時) (午後3時30分～4時)
20 水	〃 [志津温泉館] [管理センター] (午前9時～12時) (午後1時30分～4時)
21 木	〃 [管理センター] (午前9時30分～12時) (午後1時30分～4時)
22 金	木材共販日
23 土	
24 日	休日在宅医 [鶴田医院] ㊤2056
25 月	学童健診
26 火	乳児相談 [生後3ヶ月～4ヶ月児] (午前9時30分～12時) 母親学級 (午後1時30分～4時)
27 水	不用犬収集
28 木	
29 金	予防注射 (三種混合I期) 生後24ヶ月～48ヶ月児 (午後1時～2時) [管理センター]
30 土	
31 日	休日在宅医 [上野外科医院] ㊤2033
1 月	
2 火	
3 水	
4 木	
5 金	年金相談日 [小国町開発センター] (午前10時～午後3時)

薬剤師 募集!!
助産婦

小国公立病院

小国公立病院では、薬剤師と助産婦を左記のとおり募集しています。希望者多数の場合、書類で選考します。書類の提出先及び詳しい事についてはのお問合せは、小国公立病院事務局まで。(☎㊤三二二一)

- 一、資格及び募集人員
- (一) 薬剤師 若干名
- (二) 助産婦 若干名

二、申込み期限
62年6月30日(火)まで

三、申込み方法
市販の履歴書に必要事項を記入し、写真貼付の上関係免許証写しと一緒に提出して下さい。

二 寄附のお礼

故人の香典返しとして、次の方々から、南小国町社会福祉協議会に多額のご寄附を頂きました。

- ここに謹んで厚くお礼申し上げます。
南小国町社会福祉協議会
- 山田 泰明 下町
 - 本田 真奈美 高森
 - 穴井 博文 竹の熊
 - 大塚 みどり 小国町
 - 加藤 博 志津中
 - 小西 幸子 一の宮
 - 黒原 佐藤サカエ様
 - 地蔵原 河津 康成様

結婚おめでとう

4.12	3.22	死亡月
河津ソヨ	川津カトリ	死亡者
80	86	喪主
康成	勝視	住所
地蔵原	門ノ本	

おくやみ申し上げます

4.6	3.28	3.19	3.12	出生月
上野裕紀	北川魚彦	佐藤俊二	上原 恵	出生者
雅昭	八郎	広美	一信	保護者
黒川	志津	扇下	黒川	住所

おめでとうございませす

『四町二村相互のダイヤルは十桁から六桁へ』

一の宮町、阿蘇町、小国町波野村、産山村と本町の相互間で電話をかける場合、市外局番はいりません。

〇〇一〇〇〇〇とダイヤル六桁でつながります。

例えば、南小国から阿蘇町役場へかける場合、三二二一一一でつながります。

※四町二村の市外局番は『〇九六七』で同一です。